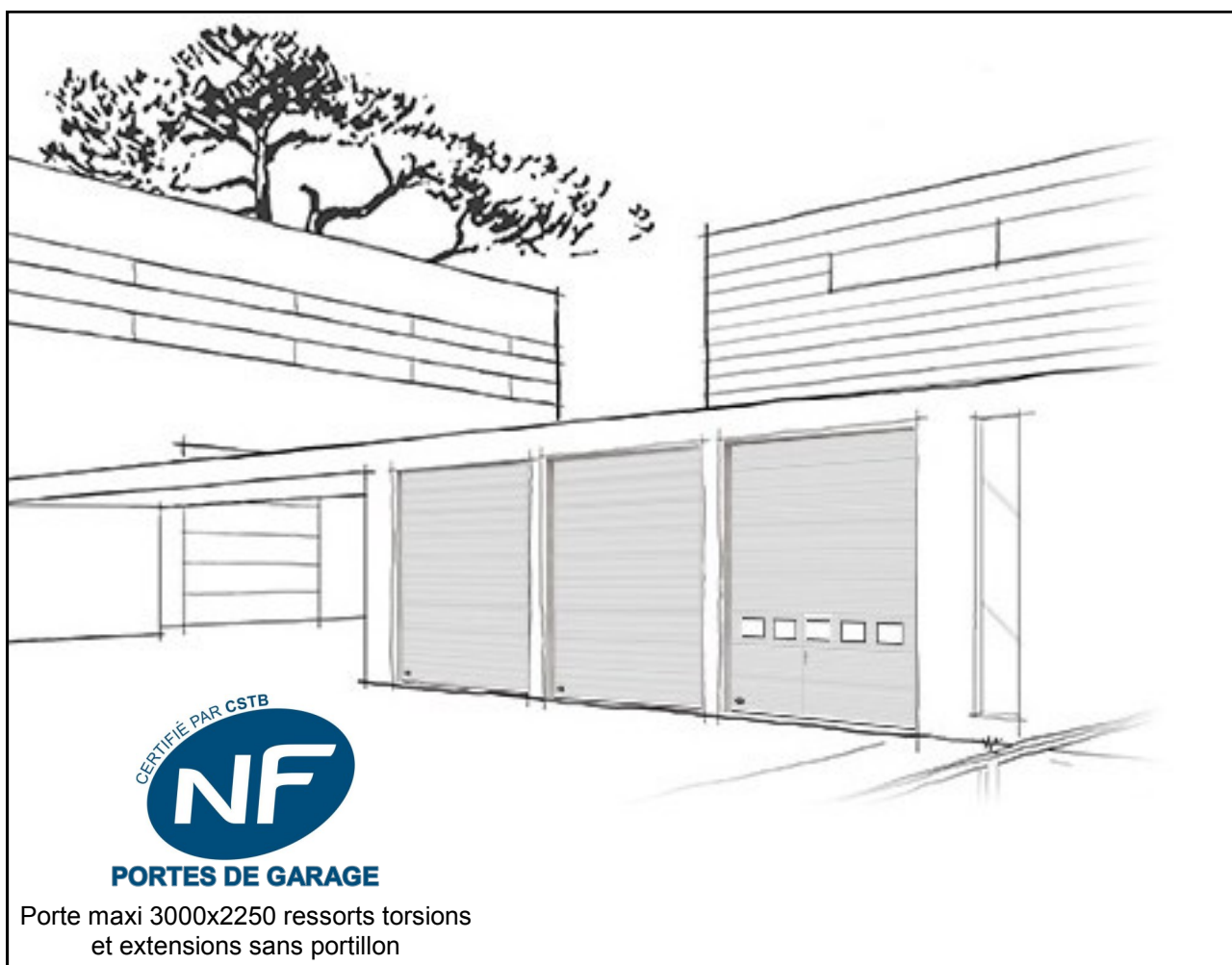


# Livret d'entretien et notice de dépose

## N°7300

01/18

## Portes Sectionnelles



(Document réservé aux utilisateurs)

# Livret d'entretien et de vérification

**Fréquence** : - 1 intervention tous les 4000 cycles environ ou  
- 1 intervention tous les 6 mois

Adresse du chantier :	
Situation et désignation de la fermeture :	

## Points de contrôle à effectuer pour réaliser la maintenance (voir livret d'entretien joint)



**Nettoyez régulièrement le tablier à l'eau claire.  
L'utilisation de détergent peut dégrader la couleur ou la brillance du revêtement.**

### A/ TABLIER

- **Contrôle des câbles :**
  - . État général.
  - . Fixation sur les tambours et sur les suspensions basses.
- **Pour les portes indus :**
  - . Contrôle des pare-chutes câbles : état et fonctionnement.
  - . En cas de déclenchement d'un ou des pare-chute(s) câble(s), suite à une défaillance mécanique, le remplacement du ou des pare-chute(s) et du ou des câble(s) est obligatoire.
- **Pour les portes villa :**
  - . En cas de rupture d'un câble, le remplacement du câble côté opposé est obligatoire.
- **Contrôler l'état des panneaux.**
- **Contrôler l'état des articulations** : charnières et fixations.
- **Contrôler l'état des galets de guidage et lubrifier les roulements.**
- **Contrôler l'état du joint bas.**
- **Contrôler le verrouillage :**
  - . Fixation et fonctionnement.
- **Contrôle du niveau du tablier.**
- **Contrôle des jeux.**
  - . Réglage sur joints latéraux.
  - . En fond de rail (à vérifier sur notice d'origine).
- **Option portillon incorporé.**
  - . Vérifier le bon réglage du ferme-porte.
  - . Si porte motorisée, vérifier le bon fonctionnement du microcontact de sécurité et de son câble d'alimentation.

## B/ AXES

- **Contrôle des pare-chutes ressorts :**
  - . État général et fonctionnement.
  - . Fixation au linteau ou aux consoles ou aux supports selon le type de porte.
  - . En cas de déclenchement d'un ou des pare-chute(s) ressort(s), suite à une défaillance mécanique, le remplacement du ou des pare-chute(s) et du ou des ressort(s) est obligatoire.
- **Contrôle des tambours de câble :**
  - . État général.
  - . Fixation sur l'axe : clavette et vis de serrage.
  - . Bon enroulement des câbles sur le tambour.
- **Si axe en deux parties :**
  - . Contrôler la jonction des axes et le serrage du manchon d'accouplement.
- **Contrôle des ressorts :**
  - . État général.
  - . Fixation sur l'axe : clavette et vis de blocage.
  - . Fixation sur les pare-chutes.
  - . Manœuvrer manuellement la porte.
  - . Régler éventuellement la tension.
- **Si porte motorisée :**
  - . Vérifier la position moteur et l'état de la clavette (uniquement avec moteur indus).

## C/ RAILS

- **Contrôler la fixation des rails verticaux sur la structure.**
- **Contrôler la position des rails horizontaux** (perpendiculaires au linteau et parallèles entre eux).
- **Contrôler la fixation des rails horizontaux :**
  - . Fixations des suspentes.
  - . Fixation sur les paliers d'extrémité ou sur les rails verticaux.
  - . Fixation et état des butées caoutchouc d'arrêt (Levée réduite et Intellidrive)
- **Contrôler l'état des paliers d'extrémité + fixation sur linteau.**
- **Contrôle des chemins de roulement.**
  - . Jeux intérieurs, aucune aspérité.
  - . Jonction parfaite des rails verticaux, des courbes (sauf en Indus) et rails horizontaux.
  - . Nettoyer et graisser en fond de rail.
- **Contrôler l'état des joints (latéraux et haut).**
- **Si porte motorisée (avec moteur Indus uniquement), contrôler :**
  - . Fixation du support moteur sur rail.
  - . Fixation du moteur sur son support.

**D/ MOTORISATION (si porte motorisée)****- En général :**

- **Contrôler l'état des câblages électriques et leur protection (disjoncteur).**
- **Contrôler l'accès et le fonctionnement du disjoncteur de coupure d'alimentation.**  
(il doit être situé près de la porte)
- **Contrôler la fermeture du coffret ou du boîtier de commande.**
- **Porte au sol, débrayer le moteur et vérifier le bon fonctionnement manuel et sans contrainte de la porte.**

**- Pour concept Intellidrive :**

- **Vérifier le bon état des 2 pignons (arbre et moteur).**
- **Contrôler le bon graissage des pignons.**
- **Fixation du support moteur sur palier ou sur tube.**
- **Fixation du moteur sur son équerre de support.**
- **Fixation du câble de débrayage (sur moteur et manœuvre de dépannage).**
- **Tension du câble de débrayage :**  
. Le câble doit être tendu pour maintenir les pignons engrenés, mais attention de ne pas les comprimer de façon à favoriser le bon fonctionnement du moteur.
- **Porte au sol, débrayer le moteur, vérifier le fonctionnement manuel de la porte puis la refermer, embrayer le moteur et refaire l'apprentissage de la course (voir notice d'installation Intellidrive).**

**- Pour moteur Indus :**

- **Contrôler le réglage et le fonctionnement des fins de course.**
- **Contrôler le réglage et le fonctionnement des sécurités fin de course pour les moteurs en 380 volts (en cas d'inversion de phases).**
- **Contrôler le fonctionnement des microcontacts de sécurité sur serrure ou verrou.**

**- Pour moteur Villa TD 500, TD 650 et Horizon 800 :**

- **Vérifier la fixation du rail de guidage au plafond.**
- **Vérifier la tension de la chaîne (voir notice d'installation).**
- **Vérifier le réglage et le fonctionnement des fins de course.**
- **Refaire un apprentissage des efforts (voir notice d'installation).**

## Livret d'entretien destiné au propriétaire de la fermeture

Nom du fabricant : **FTFM LA TOULOUSAINE (31750)**  
 Numéro d'identification de la fermeture : .....  
 Référence du chantier : .....  
 Nom de l'installateur : .....  
 Date de l'installation : .....  
 Type de motorisation : .....  
 Dispositifs de sécurité : .....  
 Essai final de vérification et de fonctionnement réalisé par l'installateur :  
 Date : ..... Observation :

Nom : ..... Signature :

### Consignation des interventions

Type d'intervention				intervenant		
Maintenance	Réparation	Pièces remplacées	Nbre cycles*	Date	Nom	Signature

\* Pour porte motorisée avec Intellidrive.

**ATTENTION :**

Toute modification ou amélioration de cette fermeture doit être conforme à la Norme EN 13 241 + A2.  
 Dans ce cas un dossier modification/transformation doit être établi suivant la Norme EN 12635 annexe C.

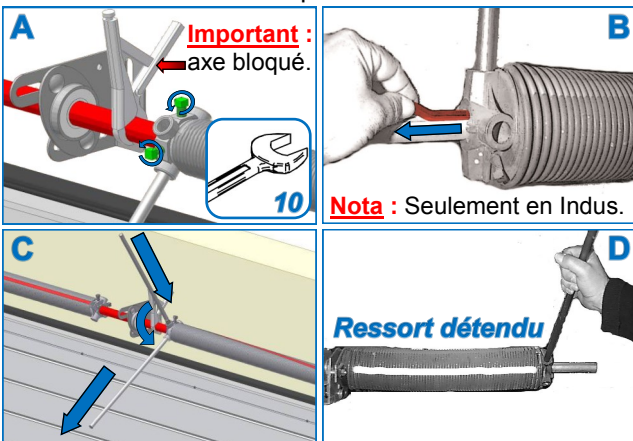
# Notice de dépose

**⚠** Plusieurs mesures de précautions doivent être prises pour assurer un démontage en toute sécurité de la porte.  
 Pour la sécurité de tous, tenez compte des indications et avertissements suivants !  
 Ces instructions sont exclusivement réservées à des professionnels expérimentés.

**⚠** Les ressorts de torsion sont soumis à de fortes tensions. Travaillez toujours avec une extrême prudence. L'installation, la maintenance et les réparations doivent exclusivement être réalisées par des installateurs expérimentés et parfaitement formés.  
 Utilisez toujours des outils adéquats.

## 1 - Ressorts de torsion.

- Fermer et verrouiller la porte.

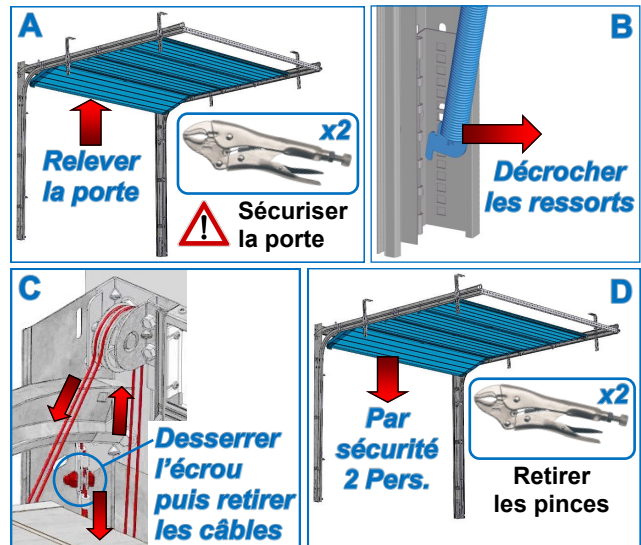


Même procédure pour chaque ressort

- Puis retirer les câbles.

ou

## 1 - Ressorts d'extension.



## 2 - Retirer le moteur ou le treuil.

3 - Enlever les panneaux au fur et à mesure, en commençant par le panneau haut.

4 - Démontez la ligne d'équilibrage, sauf porte à ressort d'extension (inexistante).

**⚠** Des pièces détachées peuvent glisser de l'axe.  
 Exemple : Tambour, clavette, etc...

5 - Démontez les suspentes, la pige et les rails horizontaux.

6 - Démontez les rails verticaux (avec la traverse, si porte à ressort d'extension).

**Pour plus de détails, au sujet des instructions de montage :  
 Veuillez vous référer à la notice d'installation de la porte.**